



แผนการดำเนินงาน ประจำปีงบประมาณ พ.ศ. ๒๕๖๖

ของ

องค์การบริหารส่วนตำบลทับสะแก
อำเภอทับสะแก จังหวัดประจวบคีรีขันธ์



ประกาศองค์การบริหารส่วนตำบลทับสะแก

เรื่อง ประกาศใช้แผนดำเนินงานประจำปีงบประมาณ ๒๕๖๖ ขององค์การบริหารส่วนตำบลทับสะแก

ตามระเบียบกระทรวงมหาดไทย ว่าด้วยการจัดทำแผนพัฒนาองค์กรปกครองส่วนท้องถิ่น พ.ศ.๒๕๖๔๘ แลแก้ไขเพิ่มเติม(ฉบับที่ ๓) พ.ศ. ๒๕๖๑ “แผนดำเนินงาน” หมายความว่า แผนการดำเนินงานขององค์กรปกครองส่วนท้องถิ่น ประจำปีงบประมาณนั้น โดยให้จัดทำให้แล้วเสร็จภายในสามสิบวันนับแต่วันที่ประกาศใช้งบประมาณรายจ่ายประจำปี งบประมาณรายจ่ายเพิ่มเติม งบประมาณจากเงินสะสม หรือได้รับแจ้งแผนงานและโครงการจากหน่วยงานราชการส่วนกลาง ส่วนภูมิภาค รัฐวิสาหกิจหรือหน่วยงานอื่นๆ ที่ต้องดำเนินการในพื้นที่องค์กรปกครองส่วนท้องถิ่นในปีงบประมาณนั้น

บัดนี้ นายองค์การบริหารส่วนตำบลทับสะแก ได้พิจารณาอนุมัติแผนการดำเนินงานประจำปีงบประมาณ พ.ศ.๒๕๖๖ ขององค์การบริหารส่วนตำบลทับสะแก เรียบร้อยแล้ว เพื่อให้การปฏิบัติเป็นไปตามระเบียบข้างต้น องค์การบริหารส่วนตำบลทับสะแก จึงประกาศใช้แผนดำเนินงาน ประจำปีงบประมาณ พ.ศ.๒๕๖๖ เพื่อให้ประชาชนทราบโดยทั่วกัน รายละเอียดตามประกาศแนบท้ายนี้ หรือสามารถรายละเอียดได้ที่เว็บไซต์ขององค์การบริหารส่วนตำบลทับสะแก ที่เว็บไซต์ www.thapsakae.go.th

ประกาศ ณ วันที่ 12 เดือน ตุลาคม พ.ศ.๒๕๖๕

(นาย วิบูลย์ เทียนทอง)

นายกองค์การบริหารส่วนตำบลทับสะแก

คำนำ

แผนการดำเนินงานประจำปีงบประมาณ พ.ศ. ๒๕๖๖ ขององค์การบริหารส่วนตำบลทับสะแกจัดทำขึ้นตาม ระเบียบกระทรวงมหาดไทยว่าด้วยการจัดทำแผนพัฒนาขององค์กรปกครองส่วนท้องถิ่น พ.ศ. ๒๕๔๘ แก้ไขเพิ่มเติม (ฉบับที่ ๒) พ.ศ. ๒๕๕๙ (ฉบับที่ ๓) พ.ศ. ๒๕๖๑ โดยมีจุดมุ่งหมายเพื่อแสดงถึงยุทธศาสตร์ การพัฒนา แผนงาน รายละเอียด โครงการและกิจกรรมที่ต้องการดำเนินการจริงทั้งหมดในเขตพื้นที่ของ องค์การบริหารส่วนตำบลทับสะแกประจำปีงบประมาณ พ.ศ. ๒๕๖๖

แผนการดำเนินงานฉบับนี้ ได้รวบรวมแผนการปฏิบัติงานสำหรับโครงการพัฒนาและกิจกรรมที่ต้อง ดำเนินการจริงทั้งหมดในพื้นที่ขององค์การบริหารส่วนตำบลทับสะแก ทั้งที่ปรากฏอยู่ในข้อบัญญัติงบประมาณ รายจ่ายประจำปี งบประมาณ ๒๕๖๖ และที่ดำเนินการโดยหน่วยงานอื่น ทั้งภาครัฐและเอกชน โดยได้จำแนก รายละเอียดสอดคล้อง กับแผนยุทธศาสตร์และแนวทางการพัฒนาเพื่อให้ทราบถึงกิจกรรมการพัฒนาที่ได้แสดง ถึงโครงการ/กิจกรรม รายละเอียดของกิจกรรม งบประมาณ สถานที่ดำเนินการ หน่วยงาน ระยะเวลาในการ ดำเนินการที่ชัดเจนทั้งหมด

องค์การบริหารส่วนตำบลทับสะแก หวังเป็นอย่างยิ่งว่าแผนการดำเนินการฉบับนี้ สามารถใช้ เป็นเครื่องมือในการบริหารงานของผู้บริหารท้องถิ่น และสามารถใช้ในการควบคุมการดำเนินงานในเขตพื้นที่ได้ อย่างเหมาะสมและมีประสิทธิภาพ นอกจากนี้ยังใช้เป็นเครื่องมือในการติดตามการดำเนินงานและการ ประเมินผลการพัฒนาท้องถิ่น ของผู้บริหารด้วย

องค์การบริหารส่วนตำบลทับสะแก

สารบัญ

เรื่อง

หน้า

ส่วนที่ ๑ ที่มาของแผนการดำเนินงาน

บทนำ	๑
วัตถุประสงค์ของแผนการดำเนินงาน	๒
ขั้นตอนการจัดทำแผนการดำเนินงาน	๒-๔
ประโยชน์ของแผนการดำเนินงาน	๕

ส่วนที่ ๒ บัญชีสรุปโครงการ/กิจกรรม

บัญชีสรุปโครงการ/กิจกรรม	๖
บัญชีสรุปจำนวนโครงการและงบประมาณ (แบบ ผต. ๐๑)	๗-๘
บัญชีโครงการกิจกรรมและงบประมาณ (แบบ ผต. ๐๒)	
๑. ยุทธศาสตร์การพัฒนาด้านการส่งเสริมการท่องเที่ยวและเศรษฐกิจ	
-แผนงานสร้างความเข้มแข็งของชุมชน	๙
-แผนงานการศาสนาวัฒนธรรมและนันทนาการ	๑๐
๒. ยุทธศาสตร์การพัฒนาส่งเสริมรายได้และการผลิต	
-แผนงานสังคมสงเคราะห์	๑๑-๑๒
๓. ยุทธศาสตร์การพัฒนาสังคม การศึกษาและคุณภาพชีวิต	
-แผนงานการรักษาความสงบภายใน	๑๓
-แผนงานการศึกษา	๑๔-๑๘
-แผนงานสาธารณสุข	๑๙-๒๐
-แผนงานสังคมสงเคราะห์	๒๑
-แผนงานสร้างความเข้มแข็งของชุมชน	๒๒
-แผนงานการศาสนาวัฒนธรรมและนันทนาการ	๒๓-๒๕
-แผนงานงบบกกลาง	๒๖-๒๗
๔. ยุทธศาสตร์พัฒนาการบริหารจัดการทรัพยากรธรรมชาติและสิ่งแวดล้อม	
-แผนงานสาธารณสุข	๒๘-๒๙
๕. ยุทธศาสตร์พัฒนาระบบบริหารงานให้มีความเป็นเลิศ	
-แผนงานบริหารงานทั่วไป	๓๐-๓๑
-แผนงานสาธารณสุข	๓๒
-แผนงานเคหะชุมชน	๓๓
-แผนงานสร้างความเข้มแข็งของชุมชน	๓๔
๖. ยุทธศาสตร์พัฒนาเส้นทางคมนาคม ปรับปรุงระบบสาธารณูปโภค ขยายเขตไฟฟ้า ประปา	
-แผนงานเคหะชุมชน	๓๕-๓๖
-แผนงานอุตสาหกรรมและการโยธา	๓๕

ส่วนที่ ๑ บทนำ

ส่วนที่ ๑

ที่มาของแผนการดำเนินงาน

๑. บทนำ

เนื่องด้วยองค์กรปกครองส่วนท้องถิ่น จะต้องดำเนินการจัดทำแผนการดำเนินงาน ตามระเบียบกระทรวงมหาดไทยว่าด้วยการจัดทำ แผนพัฒนาขององค์กรปกครองส่วนท้องถิ่น พ.ศ. ๒๕๔๘ และที่แก้ไขเพิ่มเติม ถึง (ฉบับที่ ๓) พ.ศ. ๒๕๖๑ โดยการจัดทำแผนการดำเนินงานให้ดำเนินการตามขั้นตอนดำเนินการ ตามระเบียบกระทรวงมหาดไทย ว่าด้วยการจัดทำแผนพัฒนาขององค์กรปกครองส่วนท้องถิ่น พ.ศ. ๒๕๔๘ หมวด ๕ ข้อ ๒๖ (๑) คณะกรรมการสนับสนุนการจัดทำแผนพัฒนาท้องถิ่นรวบรวมแผนงานโครงการพัฒนาขององค์กรปกครองส่วนท้องถิ่น หน่วยราชการส่วนกลาง ส่วนภูมิภาค รัฐวิสาหกิจและหน่วยงานอื่นๆ ที่ดำเนินการในพื้นที่ขององค์กรปกครองส่วนท้องถิ่น แล้วจัดทำร่างแผนการดำเนินงาน เสนอคณะกรรมการพัฒนาท้องถิ่น (๒) คณะกรรมการพัฒนาท้องถิ่นพิจารณาร่างแผนการดำเนินงาน แล้วเสนอผู้บริหารท้องถิ่นประกาศเป็นแผนการดำเนินงาน ทั้งนี้ ให้ปิดประกาศแผนการดำเนินงานภายในสิบห้าวันนับแต่วันที่ประกาศ เพื่อให้ประชาชนในท้องถิ่นทราบโดยทั่วกันและต้องปิดประกาศไว้อย่างน้อยสามสิบวัน และข้อ ๒๗ ซึ่งแก้ไขเพิ่มเติมโดยระเบียบกระทรวงมหาดไทย ว่าด้วยการจัดทำแผนพัฒนา

ขององค์กรปกครองส่วนท้องถิ่น (ฉบับที่ ๒) พ.ศ. ๒๕๕๙ ข้อ ๑๒ ดังนี้ แผนการดำเนินงานให้จัดทำให้แล้วเสร็จภายในสามสิบวันนับแต่วันที่ประกาศใช้งบประมาณรายจ่ายประจำปี งบประมาณรายจ่ายเพิ่มเติม งบประมาณจากเงินสะสม หรือได้รับแจ้ง แผนงานและโครงการจากหน่วยราชการส่วนกลาง ส่วนภูมิภาค รัฐวิสาหกิจหรือหน่วยงานอื่นๆ ที่ต้องดำเนินการในพื้นที่องค์กรปกครองส่วนท้องถิ่นในปีงบประมาณนั้น “การขยายเวลาการจัดทำและการแก้ไขแผนการดำเนินงานเป็นอำนาจของผู้บริหารท้องถิ่น” ทั้งนี้ “โครงการพัฒนา” หมายความว่า โครงการที่ดำเนินการจัดบริการสาธารณะ และกิจกรรมสาธารณะ เพื่อให้การพัฒนาบรรลุตามวิสัยทัศน์ที่กำหนด ตามระเบียบกระทรวงมหาดไทย ว่าด้วยการจัดทำขององค์กรปกครองส่วนท้องถิ่น (ฉบับที่ ๓) พ.ศ. ๒๕๖๑ ข้อ ๔ วรรค ๔

ภายใต้ระเบียบดังกล่าว องค์การบริหารส่วนตำบลทับสะแก จึงได้ดำเนินการจัดทำแผนการดำเนินงาน ประจำปีงบประมาณ พ.ศ. ๒๕๖๖ ขึ้น เพื่อให้ทราบถึงรายละเอียดแผนงาน โครงการพัฒนา และกิจกรรมที่ดำเนินการจริงทั้งหมดในพื้นที่ขององค์กรปกครองส่วนท้องถิ่นประจำปีงบประมาณนั้น และใช้เป็นแนวทางในการดำเนินงานในปีงบประมาณ พ.ศ. ๒๕๖๖ ขององค์การบริหารส่วนตำบลทับสะแกให้มีความชัดเจนในการปฏิบัติมากขึ้น มีการประสานและบูรณาการการทำงานกับหน่วยงานและการจำแนกรายละเอียดต่างๆ ของแผนงาน/โครงการในแผนการดำเนินงานจะทำให้การติดตามประเมินผลเมื่อสิ้นปีงบประมาณมีความสะดวกมากขึ้น โดยการจัดทำแผนการดำเนินงาน ประจำปีงบประมาณ พ.ศ. ๒๕๖๖ มีวัตถุประสงค์ดังนี้

๒. วัตถุประสงค์...

๒. วัตถุประสงค์ของแผนการดำเนินงาน

(๑) เพื่อให้ทราบถึงรายละเอียดแผนงาน โครงการพัฒนาและกิจกรรมที่ดำเนินการจริงทั้งหมดในพื้นที่ขององค์กรปกครองส่วนท้องถิ่นประจำปีงบประมาณ

(๒) เพื่อใช้เป็นแนวทางในการดำเนินงานในปีงบประมาณ พ.ศ. ๒๕๖๖ ให้มีความชัดเจนในการปฏิบัติมากขึ้น

(๓) เพื่อให้มีการประสานและบูรณาการการทำงานกับหน่วยงานและการจำแนกรายละเอียดต่างๆ ของแผนงาน/โครงการในแผนการดำเนินงานจะทำให้การติดตามประเมินผลเมื่อสิ้นปีงบประมาณมีความสะดวกมากขึ้น

๓. ขั้นตอนการจัดทำแผนการดำเนินงาน

ขั้นตอนที่ ๑ ขั้นตอนการจัดทำร่างแผน

คณะกรรมการสนับสนุนการจัดทำแผนพัฒนาท้องถิ่นรวบรวมแผนงาน โครงการพัฒนาขององค์กรปกครองส่วนท้องถิ่น หน่วยราชการส่วนกลาง ส่วนภูมิภาค รัฐวิสาหกิจและหน่วยงานอื่นๆ ที่ดำเนินการในพื้นที่ขององค์กรปกครองส่วนท้องถิ่น แล้วจัดทำร่างแผนการดำเนินงาน เสนอคณะกรรมการพัฒนาท้องถิ่น

ขั้นตอนที่ ๒ ขั้นตอนการพิจารณาร่างแผน

คณะกรรมการพัฒนาท้องถิ่นพิจารณาร่างแผนการดำเนินงาน แล้วเสนอผู้บริหารท้องถิ่นประกาศเป็นแผนการดำเนินงาน

ขั้นตอนที่ ๓ การประกาศใช้แผนการดำเนินงาน

คณะกรรมการพัฒนาท้องถิ่นพิจารณาร่างแผนการดำเนินงาน แล้วเสนอผู้บริหารท้องถิ่นเพื่อประกาศใช้แผนการดำเนินงาน ทั้งนี้ ให้ปิดประกาศแผนการดำเนินงานภายในสิบห้าวันนับแต่วันที่ประกาศ เพื่อให้ประชาชนในท้องถิ่นทราบโดยทั่วกันและต้องปิดประกาศไว้อย่างน้อยสามสิบวัน

แผนการดำเนินงานให้จัดทำให้แล้วเสร็จภายในสามสิบวันนับแต่วันที่ประกาศใช้งบประมาณรายจ่ายประจำปี งบประมาณรายจ่ายเพิ่มเติม งบประมาณจากเงินสะสม หรือได้รับแจ้งแผนงานและโครงการจากหน่วยราชการส่วนกลาง ส่วนภูมิภาค รัฐวิสาหกิจหรือหน่วยงานอื่นๆ ที่ต้องดำเนินการในพื้นที่องค์กรปกครองส่วนท้องถิ่นในปีงบประมาณนั้น

“การขยายเวลาการจัดทำและการแก้ไขแผนการดำเนินงานเป็นอำนาจของผู้บริหารท้องถิ่น”

//แผนการดำเนินงาน...

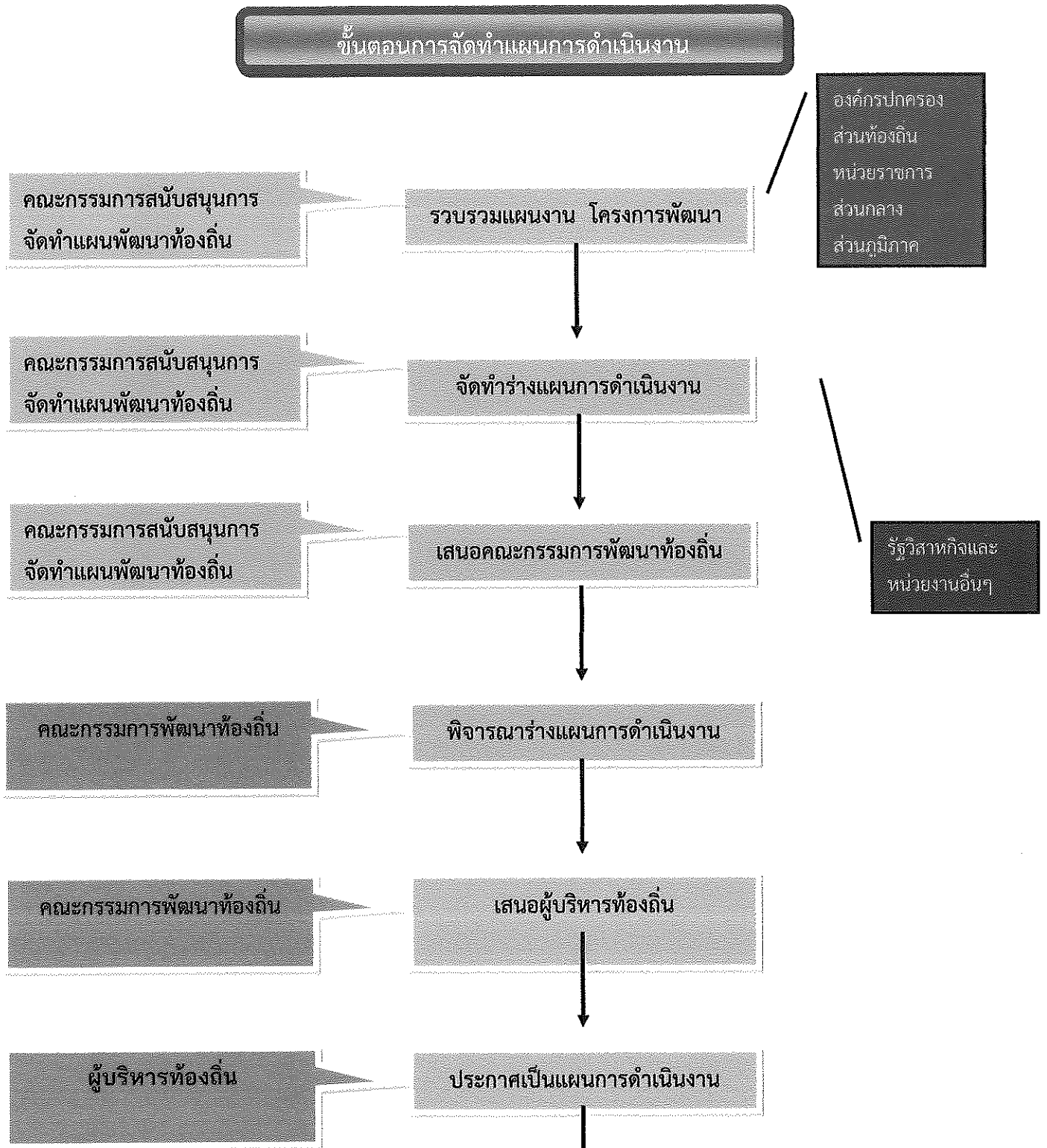
แผนการดำเนินงาน ประจำปีงบประมาณ พ.ศ. ๒๕๖๖ มีรายละเอียดเค้าโครงการดังนี้

ส่วนที่ ๑ บทนำ ประกอบด้วย

๑. บทนำ
๒. วัตถุประสงค์ของแผนการดำเนินงาน
๓. ขั้นตอนการจัดทำแผนการดำเนินงาน
๔. ประโยชน์ของแผนการดำเนินงาน

ส่วนที่ ๒ บัญชีโครงการ/กิจกรรม ประกอบด้วย

๑. บัญชีสรุปโครงการและงบประมาณ (แบบ ผด. ๐๑)
๒. บัญชีโครงการ/กิจกรรม/งบประมาณ (แบบ ผด. ๐๒)



แผนภูมิ : แสดงขั้นตอนการจัดทำแผนการดำเนินงาน ประจำปีงบประมาณ พ.ศ. ๒๕๖๖

ปิดประกาศแผนการดำเนินงานภายในสิบห้าวันนับแต่วันที่ประกาศ เพื่อให้ประชาชนในท้องถิ่นทราบโดยทั่วกันและต้องปิดประกาศไว้อย่างน้อยสามสิบวันนับแต่วันที่ตั้งงบประมาณดำเนินการฯ

๔. ประโยชน์ของแผนการดำเนินงาน

- (๑) ทำให้การดำเนินงานแผนงาน/โครงการพัฒนาในปีงบประมาณ มีความชัดเจนในการปฏิบัติมากขึ้น
- (๒) มีความสะดวกในการติดตามประเมินผลการทำงานนำไปปฏิบัติ มีความสะดวกและมีประสิทธิภาพ
- (๓) เพื่อให้การใช้จ่ายงบประมาณในแต่ละปีของหน่วยงานเป็นไปอย่างมีประสิทธิภาพ
- (๔) ทราบถึงจำนวนงบประมาณที่ต้องจ่ายจริงในแต่ละปี
- (๕) สามารถบริหารเวลาในการดำเนินงานโครงการของทุกส่วนขององค์การบริหารส่วนตำบลทับสะแก
- (๖) สามารถนำแผนการปฏิบัติการมาวิเคราะห์ปัญหาอันเกิดจากการดำเนินโครงการต่างๆตามงบประมาณในปีงบประมาณ พ.ศ.๒๕๖๖ ได้อย่างถูกต้อง

ส่วนที่ ๒ บัญชีโครงการ/
กิจกรรม

ส่วนที่ ๒ บัญชีโครงการ/กิจกรรม

องค์ประกอบ ประกอบด้วยบัญชีสรุปจำนวนโครงการและงบประมาณ และบัญชีโครงการ/กิจกรรม/งบประมาณโดยนำเสนอ ดังนี้

๒.๑ บัญชีสรุปจำนวนโครงการและงบประมาณ (แบบ ผต.๐๑)

แบบ ผต.๐๑ เป็นแบบบัญชีสรุปจำนวนโครงการและงบประมาณ แผนการดำเนินงาน ประจำปีงบประมาณ พ.ศ.๒๕๖๖ ประกอบด้วย ยุทธศาสตร์/แผนงาน จำนวนโครงการที่ดำเนินการ คิดเป็นร้อยละของโครงการทั้งหมด จำนวนงบประมาณ คิดเป็นร้อยละของงบประมาณทั้งหมด หน่วยงานรับผิดชอบ

การลงยุทธศาสตร์และแผนงานโดยภาพรวมทั้งหมด ผลของการคิดเป็นร้อยละของโครงการทั้งหมด และการคิดเป็นร้อยละของงบประมาณทั้งหมด จะต้องเป็นร้อยละร้อยละเสมอ (๑๐๐)

๒.๒ บัญชีโครงการ/กิจกรรม/งบประมาณ (แบบ ผต.๐๒)

แบบ ผต.๐๒ เป็นแบบบัญชีโครงการ/งบประมาณ แผนการดำเนินงาน ประจำปีงบประมาณ พ.ศ.๒๕๖๖ ประกอบด้วย ยุทธศาสตร์แต่ละยุทธศาสตร์พร้อมแสดงแผนงาน โดยมีลำดับที่/โครงการ/รายละเอียดของกิจกรรมที่เกิดขึ้นจากโครงการ/งบประมาณ (บาท) /สถานที่ดำเนินการ/หน่วยงานรับผิดชอบหลัก/ปีงบประมาณและเดือน โดยเริ่มจากเดือนตุลาคมของปีหนึ่งไปสิ้นสุดเดือนกันยายนอีกปีหนึ่ง

๒.๓ บัญชีจำนวนครุภัณฑ์สำหรับที่ไม่ได้ดำเนินการตามโครงการพัฒนาท้องถิ่น (แบบ ผต.๐๒/๑)

ส่วนที่ ๒ (๒.๑) ผ.๑.๑ : แบบบัญชีสรุปจำนวนโครงการและงบประมาณ แผนการดำเนินงาน ประกอบด้วย ยุทธศาสตร์ / แผนงาน จำนวนโครงการที่ดำเนินการ คิดเป็นร้อยละโครงการทั้งหมด จำนวนงบประมาณ คิดเป็นร้อยละของงบประมาณทั้งหมด หน่วยงานรับผิดชอบ

หน้า ๗

แบบ ผ.๑.๑

บัญชีสรุปจำนวนโครงการพัฒนาท้องถิ่น กิจกรรมและงบประมาณ

แผนการดำเนินงาน ประจำปีงบประมาณ พ.ศ.๒๕๖๖

องค์การบริหารส่วนตำบลทับสะแก อำเภอทับสะแก จังหวัดประจวบคีรีขันธ์

ยุทธศาสตร์ / แผนงาน	จำนวนโครงการที่ดำเนินการ	คิดเป็นร้อยละของโครงการทั้งหมด	จำนวนงบประมาณ	คิดเป็นร้อยละของงบประมาณทั้งหมด	หน่วยงานรับผิดชอบหลัก
๑. ยุทธศาสตร์การพัฒนาต้นน้ำการส่งเสริมการท่องเที่ยวและเศรษฐกิจ					
๑.๑ แผนงานสร้างความเข้มแข็งของชุมชน (งานบริหารทั่วไปเกี่ยวกับสร้างความเข้มแข็งชุมชน)	๓	๓.๗๕	๑๑๐,๔๐๐.๐๐	๐.๖๑	สำนักปลัด
๑.๒ แผนงานการศึกษาศาสนาวัฒนธรรมและนันทนาการ (งานศาสนาวัฒนธรรมท้องถิ่น)	๓	๓.๗๕	๑๒๐,๐๐๐.๐๐	๐.๖๗	สำนักปลัด
รวม	๖	๗.๕๐	๒๓๐,๔๐๐.๐๐	๑.๒๘	
๒. ยุทธศาสตร์การพัฒนาส่งเสริมรายได้และการผลิต					
๒.๑ แผนงานส่งเสริมเศรษฐกิจ (งานสวัสดิการสังคมและสังคมสงเคราะห์)	๕	๖.๒๕	๙๕,๐๐๐.๐๐	๐.๕๓	สำนักปลัด
รวม	๕	๖.๒๕	๙๕,๐๐๐.๐๐	๐.๕๓	
๓. ยุทธศาสตร์การพัฒนาสังคม การศึกษาและคุณภาพชีวิต					
๓.๑ แผนงานการรักษาความปลอดภัย (งานบริหารทั่วไปเกี่ยวกับการรักษาความปลอดภัย)	๔	๕.๐๐	๖๕๖,๗๐๐.๐๐	๓.๕๘	สำนักปลัด
๓.๒ แผนงานการศึกษา (งานบริหารทั่วไปเกี่ยวกับการศึกษา)	๒	๒.๕๐	๔๑๘,๘๐๐.๐๐	๒.๓๒	สำนักปลัด
๓.๓ แผนงานการศึกษา (งานระดับก่อนวัยเรียนและประถมศึกษา)	๙	๑๑.๒๕	๔๑๙,๑๐๐.๐๐	๒.๓๒	สำนักปลัด
๓.๔ แผนงานสาธารณสุข (งานบริหารทั่วไปเกี่ยวกับสาธารณสุข)	๕	๖.๒๕	๑๘๒,๐๐๐.๐๐	๑.๐๑	กองสาธารณสุขฯ
๓.๕ แผนงานสังคมสงเคราะห์ (งานสวัสดิการสังคมและสังคมสงเคราะห์)	๔	๕.๐๐	๙๕,๐๐๐.๐๐	๐.๕๓	สำนักปลัด
๓.๖ แผนงานสร้างความเข้มแข็งของชุมชน (งานบริหารทั่วไปเกี่ยวกับสร้างเสริมเข้มแข็งของชุมชน)	๒	๒.๕๐	๓๐,๐๐๐.๐๐	๐.๑๗	สำนักปลัด
๓.๗ แผนงานการศึกษาศาสนาวัฒนธรรมและนันทนาการ (งานศาสนาวัฒนธรรมท้องถิ่น)	๘	๑๐.๐๐	๒๕๐,๐๐๐.๐๐	๑.๓๙	สำนักปลัด
๓.๘ แผนงานการศึกษาศาสนาวัฒนธรรมและนันทนาการ (งานกีฬาและนันทนาการ)	๑	๑.๒๕	๒๐,๐๐๐.๐๐	๐.๑๑	สำนักปลัด
๓.๙ แผนงานงบกลาง (งานงบกลาง)	๘	๑๐.๐๐	๑๑,๕๖๙,๖๑๙.๐๐	๖๓.๕๘	สำนักปลัด
รวม	๔๓	๕๓.๗๕	๑๓,๕๓๑,๒๒๐.๐๐	๗๕.๐๐	

บัญชีสรุปจำนวนโครงการพัฒนาท้องถิ่น กิจกรรมและงบประมาณ

แผนการดำเนินงาน ประจำปีงบประมาณ พ.ศ.๒๕๖๖

องค์การบริหารส่วนตำบลทับสะแก อำเภอทับสะแก จังหวัดประจวบคีรีขันธ์

ยุทธศาสตร์ / แผนงาน	จำนวนโครงการ ที่ดำเนินการ	คิดเป็นร้อยละ ของโครงการ ทั้งหมด	จำนวน งบประมาณ	คิดเป็นร้อยละ ของงบประมาณ ทั้งหมด	หน่วยงาน รับผิดชอบหลัก
๔. ยุทธศาสตร์พัฒนาการบริหารจัดการทรัพยากรธรรมชาติและสิ่งแวดล้อม					
๔.๑ แผนงานสาธารณสุข (งานบริหารทั่วไปเกี่ยวกับสาธารณสุข)	๘	๑๐.๐๐	๒๑๓,๐๐๐.๐๐	๑.๑๘	กองสาธารณสุขฯ
รวม	๘	๑๐.๐๐	๒๑๓,๐๐๐.๐๐	๑.๑๘	
๕. ยุทธศาสตร์พัฒนาระบบบริหารงานให้มีความเป็นเลิศ					
๕.๑ แผนงานบริหารงานทั่วไป (งานบริหารทั่วไป)	๒	๒.๕๐	๕๕๐,๐๐๐.๐๐	๓.๐๕	สำนักปลัด
๕.๒ แผนงานบริหารงานทั่วไป (งานบริหารงานคลัง)	๑	๑.๒๕	๓๐,๐๐๐.๐๐	๐.๑๗	กองคลัง
๕.๓ แผนงานสาธารณสุข (งานบริหารทั่วไปเกี่ยวกับสาธารณสุข)	๑	๑.๒๕	๕๐,๐๐๐.๐๐	๐.๒๘	กองสาธารณสุขฯ
๕.๔ แผนงานเกษตรชุมชน (งานบริหารทั่วไปเกี่ยวกับเกษตรและชุมชน)	๑	๑.๒๕	๑๐,๐๐๐.๐๐	๐.๐๖	กองช่าง
๕.๕ แผนงานสร้างเสริมเข้มแข็งของชุมชน (งานบริหารทั่วไปเกี่ยวกับสร้างเสริมเข้มแข็งของชุมชน)	๔	๕.๐๐	๒๓๐,๐๐๐.๐๐	๑.๒๗	สำนักปลัด
รวม	๙	๑๑.๒๕	๘๗๐,๐๐๐.๐๐	๕.๘๖	
๖. ยุทธศาสตร์การพัฒนาเส้นทางคมนาคม ปรับปรุงระบบสาธารณูปโภค ขยายเขตไฟฟ้า ประปา					
๖.๑ แผนงานอุตสาหกรรมและการโยธา (งานก่อสร้างโครงสร้างพื้นฐาน)	๙	๑๑.๒๕	๓,๑๐๐,๙๘๐.๐๐	๑๗.๑๙	กองช่าง
รวม	๙	๑๑.๒๕	๓,๑๐๐,๙๘๐.๐๐	๑๗.๑๙	
รวมทุกยุทธศาสตร์	๘๐	๑๐๐.๐๐	๑๘,๐๕๐,๖๐๐.๐๐	๑๐๐.๐๐	
* ครุภัณฑ์สำหรับที่ไม่ได้ดำเนินการตามโครงการพัฒนาท้องถิ่น	๐	-	-	-	๐
-แผนงานบริหารงานทั่วไป	๐	-	-	-	
รวมทั้งสิ้น	๘๐	๑๐๐.๐๐	๑๘,๐๕๐,๖๐๐.๐๐	๑๐๐.๐๐	
ประมาณการรายจ่ายทั่วไปที่ไม่ได้ดำเนินการตามแผนพัฒนาท้องถิ่น					
รวม			๑๖,๑๓๖,๙๐๐.๐๐		
รวมงบประมาณรายจ่ายทั่วไป ประจำปีงบประมาณ ๒๕๖๖			๓๕,๑๘๗,๕๐๐.๐๐		

ภาคผนวก

ประมาณการรายจ่ายทั่วไปที่ไม่ได้ดำเนินการตามแผนพัฒนาท้องถิ่น

ลำดับที่	รายการ	งบประมาณ
งานงบกลาง		
๑	เงินชดเชยสัญญาแบบปรับราคาได้ (ค่าk)	๔๐,๐๐๐.๐๐
	รวมเป็นเงิน	๔๐,๐๐๐.๐๐
งบบุคลากร		
๑	เงินเดือนนายก/รองนายกองค์กรปกครองส่วนท้องถิ่น	๕๑๔,๐๘๐.๐๐
๒	ค่าตอบแทนประจำตำแหน่งนายก/รองนายก	๔๒,๑๒๐.๐๐
๓	ค่าตอบแทนพิเศษนายก/รองนายก	๔๒,๑๒๐.๐๐
๔	ค่าตอบแทนรายเดือนเลขานุการ/ที่ปรึกษานายกองค์กร บริหารส่วนตำบลทับสะแก	๘๖,๔๐๐.๐๐
๕	ค่าตอบแทนประธานสภา/รองประธานสภา/เลขานุการสภา องค์กรปกครองส่วนท้องถิ่น	๖๗๖,๘๐๐.๐๐
	รวมเป็นเงิน	๑,๓๖๑,๕๒๐.๐๐
งานบริหารงานทั่วไป		
๑	เงินเดือนข้าราชการ หรือพนักงานส่วนท้องถิ่น	๒,๖๕๕,๗๒๐.๐๐
๒	เงินเพิ่มต่างๆ ของข้าราชการ หรือพนักงานส่วนท้องถิ่น	๑๐๕,๓๐๐.๐๐
๓	เงินประจำตำแหน่ง	๑๒๖,๐๐๐.๐๐
๔	ค่าตอบแทนพนักงานจ้าง	๒,๒๙๐,๗๗๖.๐๐
๕	เงินเพิ่มต่างๆ ของพนักงานจ้าง	๒๒๒,๕๑๖.๐๐
๖	ค่าตอบแทนผู้ปฏิบัติราชการอันเป็นประโยชน์แก่องค์กร ปกครองส่วนท้องถิ่น	๓๐๐,๐๐๐.๐๐
๗	ค่าตอบแทนการปฏิบัติงานนอกเวลาราชการ	๒๐,๐๐๐.๐๐
๘	ค่าเช่าบ้าน	๓๐,๐๐๐.๐๐
๙	เงินช่วยเหลือการศึกษาบุตร	๓๐,๐๐๐.๐๐
๑๐	เงินช่วยเหลือการศึกษาบุตรผู้บริหารท้องถิ่น	๖๐,๐๐๐.๐๐
๑๑	รายจ่ายเพื่อให้ได้มาซึ่งบริการ	๑๐๐,๐๐๐.๐๐
๑๒	รายจ่ายเกี่ยวกับการรับรองและพิธีการ	๑๐,๐๐๐.๐๐
๑๓	ค่าบำรุงรักษาและซ่อมแซม	๒๐๐,๐๐๐.๐๐
๑๔	ค่าใช้จ่ายในการเดินทางไปราชการ	๑๐๐,๐๐๐.๐๐
๑๕	วัสดุสำนักงาน	๑๕๐,๐๐๐.๐๐
๑๖	วัสดุไฟฟ้าและวิทยุ	๓๐,๐๐๐.๐๐
๑๗	วัสดุงานบ้านงานครัว	๗๐,๐๐๐.๐๐
๑๘	วัสดุก่อสร้าง	๒๐,๐๐๐.๐๐
๑๙	วัสดุยานพาหนะและขนส่ง	๑๐๐,๐๐๐.๐๐

ประมาณการรายจ่ายทั่วไปที่ไม่ได้ดำเนินการตามแผนพัฒนาท้องถิ่น

ลำดับที่	รายการ	งบประมาณ
งานบริหารงานทั่วไป		
๒๐	วัสดุเชื้อเพลิงและหล่อลื่น	๒๕๐,๐๐๐.๐๐
๒๑	วัสดุโฆษณาและเผยแพร่	๕,๐๐๐.๐๐
๒๒	วัสดุคอมพิวเตอร์	๒๐๐,๐๐๐.๐๐
๒๓	วัสดุสนาม	๑๐,๐๐๐.๐๐
๒๔	วัสดุสำรวจ	๑๐,๐๐๐.๐๐
๒๕	วัสดุอื่น	๑๐,๐๐๐.๐๐
๒๖	ค่าไฟฟ้า	๒๐๐,๐๐๐.๐๐
๒๗	ค่าน้ำประปา ค่าน้ำบาดาล	๓๐,๐๐๐.๐๐
๒๘	ค่าบริการโทรศัพท์	๕,๐๐๐.๐๐
๒๙	ค่าบริการไปรษณีย์	๕๐,๐๐๐.๐๐
๓๐	ค่าบริการสื่อสารและโทรคมนาคม	๒๐,๐๐๐.๐๐
	รวมเป็นเงิน	๗,๔๑๐,๓๑๒.๐๐
งานบริหารงานคลัง		
๑	เงินเดือนข้าราชการ หรือพนักงานส่วนท้องถิ่น	๑,๑๗๘,๑๖๐.๐๐
๒	เงินเพิ่มต่างๆของข้าราชการ หรือพนักงานส่วนท้องถิ่น	๔๒,๖๐๐.๐๐
๓	เงินประจำตำแหน่ง	๔๒,๐๐๐.๐๐
๔	ค่าตอบแทนพนักงานจ้าง	๕๑๖,๒๔๐.๐๐
๕	เงินเพิ่มต่างๆของพนักงานจ้าง	๖๖,๐๐๐.๐๐
๖	ค่าตอบแทนผู้ปฏิบัติราชการอันเป็นประโยชน์แก่องค์กรปกครองส่วนท้องถิ่น	๖๐,๐๐๐.๐๐
๗	ค่าตอบแทนการปฏิบัติงานนอกเวลาราชการ	๕,๐๐๐.๐๐
๘	รายจ่ายเพื่อให้ได้มาซึ่งบริการ	๒๐,๐๐๐.๐๐
๙	ค่าใช้จ่ายในการเดินทางไปราชการ	๕๐,๐๐๐.๐๐
๑๐	ค่าบำรุงรักษาและซ่อมแซม	๒๐,๐๐๐.๐๐
๑๑	ค่าวัสดุสำนักงาน	๓๐,๐๐๐.๐๐
๑๒	วัสดุเชื้อเพลิงและหล่อลื่น	๑๐,๐๐๐.๐๐
๑๓	วัสดุคอมพิวเตอร์	๓๐,๐๐๐.๐๐
๑๔	ค่าบริการโทรศัพท์	๓,๐๐๐.๐๐
๑๕	ค่าบริการไปรษณีย์	๓,๐๐๐.๐๐
๑๖	ค่าบริการสื่อสารและโทรคมนาคม	๑๐,๐๐๐.๐๐
	รวมเป็นเงิน	๒,๐๘๖,๐๐๐.๐๐

ประมาณการรายจ่ายทั่วไปที่ไม่ได้ดำเนินการตามแผนพัฒนาท้องถิ่น

ลำดับที่	รายการ	งบประมาณ
งานบริหารทั่วไปเกี่ยวกับการรักษาความสงบภายใน		
๑	ค่าตอบแทนผู้ปฏิบัติราชการอันเป็นประโยชน์แก่องค์กรปกครองส่วนท้องถิ่น	๕๐,๐๐๐.๐๐
	รวมเป็นเงิน	๕๐,๐๐๐.๐๐
งานบริหารทั่วไปเกี่ยวกับสาธารณสุข		
๑	เงินเดือนข้าราชการหรือพนักงานส่วนท้องถิ่น	๕๕๙,๖๘๐.๐๐
๒	เงินเพิ่มต่างๆ ของข้าราชการ หรือพนักงานส่วนท้องถิ่น	๒๔,๐๐๐.๐๐
๓	เงินประจำตำแหน่ง	๔๒,๐๐๐.๐๐
๔	ค่าตอบแทนพนักงานจ้าง	๑,๑๑๖,๙๙๖.๐๐
๕	เงินเพิ่มต่างๆ ของพนักงานจ้าง	๒๔๘,๔๒๐.๐๐
๖	ค่าตอบแทนผู้ปฏิบัติราชการอันเป็นประโยชน์แก่องค์กรปกครองส่วนท้องถิ่น	๕๐,๐๐๐.๐๐
๗	ค่าตอบแทนการปฏิบัติงานนอกเวลาราชการ	๖๐,๐๐๐.๐๐
๘	ค่าเช่าบ้าน	๓๐,๐๐๐.๐๐
๙	รายจ่ายเพื่อให้ได้มาซึ่งบริการ	๒๐,๐๐๐.๐๐
๑๐	ค่าใช้จ่ายในการเดินทางไปราชการ	๑๕,๐๐๐.๐๐
๑๑	ค่าบำรุงรักษาและซ่อมแซม	๑๕๐,๐๐๐.๐๐
๑๒	วัสดุสำนักงาน	๕๐,๐๐๐.๐๐
๑๓	วัสดุไฟฟ้าและวิทยุ	๒๐,๐๐๐.๐๐
๑๔	วัสดุงานบ้านงานครัว	๖๐,๐๐๐.๐๐
๑๕	วัสดุก่อสร้าง	๑๐,๐๐๐.๐๐
๑๖	วัสดุยานพาหนะและขนส่ง	๓๐,๐๐๐.๐๐
๑๗	วัสดุเชื้อเพลิงและหล่อลื่น	๒๐๐,๐๐๐.๐๐
๑๘	วัสดุวิทยาศาสตร์หรือการแพทย์	๕๐,๐๐๐.๐๐
๑๙	วัสดุโฆษณาและเผยแพร่	๑๐,๐๐๐.๐๐
๒๐	วัสดุการเกษตร	๑๐,๐๐๐.๐๐
๒๑	วัสดุคอมพิวเตอร์	๘๐,๐๐๐.๐๐
๒๒	ค่าไฟฟ้า	๔๐,๐๐๐.๐๐
	รวมเป็นเงิน	๒,๘๗๖,๐๙๖.๐๐

ประมาณการรายจ่ายทั่วไปที่ไม่ได้ดำเนินการตามแผนพัฒนาท้องถิ่น

ลำดับที่	รายการ	งบประมาณ
งานบริหารทั่วไปเกี่ยวกับคณะและชุมชน		
๑	เงินเดือนข้าราชการ หรือพนักงานส่วนท้องถิ่น	๗๓๙,๖๐๐.๐๐
๒	เงินประจำตำแหน่ง	๔๒,๐๐๐.๐๐
๓	ค่าตอบแทนพนักงานจ้าง	๒๙๓,๕๓๒.๐๐
๔	เงินเพิ่มต่างๆ ของพนักงานจ้าง	๔๒,๘๔๐.๐๐
๕	ค่าตอบแทนผู้ปฏิบัติราชการอันเป็นประโยชน์แก่องค์กรปกครองส่วนท้องถิ่น	๑๔๐,๐๐๐.๐๐
๖	ค่าตอบแทนการปฏิบัติงานนอกเวลาราชการ	๕,๐๐๐.๐๐
๗	เงินช่วยเหลือการศึกษาบุตร	๑๐,๐๐๐.๐๐
๘	รายจ่ายเพื่อให้ได้มาซึ่งบริการ	๑๐๐,๐๐๐.๐๐
๙	ค่าใช้จ่ายในการเดินทางไปราชการ	๑๐,๐๐๐.๐๐
๑๐	ค่าบำรุงรักษาและซ่อมแซม	๑๕๐,๐๐๐.๐๐
๑๑	วัสดุสำนักงาน	๕๐,๐๐๐.๐๐
๑๒	วัสดุไฟฟ้าและวิทยุ	๒๕๐,๐๐๐.๐๐
๑๓	วัสดุก่อสร้าง	๔๐๐,๐๐๐.๐๐
๑๔	วัสดุยานพาหนะและขนส่ง	๒๐,๐๐๐.๐๐
๑๕	วัสดุเชื้อเพลิงและหล่อลื่น	๕,๐๐๐.๐๐
๑๖	วัสดุคอมพิวเตอร์	๔๐,๐๐๐.๐๐
๑๗	วัสดุอื่น	๑๐,๐๐๐.๐๐
	รวมเป็นเงิน	๒,๒๙๗,๙๗๒.๐๐
งานบริหารทั่วไปเกี่ยวกับสร้างความเข้มแข็งของชุมชน		
งานศาสนาวัดธรรมท้องถิ่น		
๑	รายจ่ายเกี่ยวกับการรับรองและพิธีการ	๑๐,๐๐๐.๐๐
	รวมเป็นเงิน	๑๐,๐๐๐.๐๐
งานส่งเสริมการเกษตร		
๑	วัสดุการเกษตร	๕,๐๐๐.๐๐
	รวมเป็นเงิน	๕,๐๐๐.๐๐
	รวมเป็นเงินทั้งสิ้น	๑๖,๑๓๖,๙๐๐.๐๐

